

# Państwowa Szkoła dla Leśniczych w Białowieży

10 września 2011 r. Technikum Leśne w Białowieży obchodziło jubileusz 60-lecia powstania. Jednak faktycznie historia szkolnictwa leśnego w Białowieży sięga roku 1929, kiedy to – otwarto Państwową Szkołę dla Leśniczych.

Podstawą prawną powstania Państwowej Szkoły dla Leśniczych było Rozporządzenie Ministra Rolnictwa i Dóbr Państwowych z 15 września 1923 r. w przedmiocie organizacji szkół dla leśniczych, szczegółowo określające zadania szkoły i sposób jej funkcjonowania. Takich szkół, tzw. szkół niższych, w okresie międzywojennym powstało pięć: w Margoninie (1921), Zagórz (1922–35), Bolechowie (1924), Cieszynie (1929–38) i w Białowieży (1929–36). Podlegały one MRiDP, zaś bezpośredni nadzór nad każdą z placówek oraz prowadzenie jej spraw finansowych i rachunkowych należało do właściwych zarządów okręgowych Lasów Państwowych. Kierownikiem szkoły zostawał nadleśniczy nadleśnictwa, na którego terenie prowadzone były zajęcia praktyczne.

## Tymczasowe świadectwo

Aby zostać przyjętym do grona uczniów, prócz wieku (17–20 lat), należało m.in. legitymować się wykształceniem na poziomie siedmiodziałowej szkoły powszechnej oraz praktyką przedszkolną. Nieodpłatna nauka trwała 11 miesięcy (1 września – 31 lipca) i była podzielona na trzy okresy (dawniej – tercjały). Zajęcia odbywały się w ciągu całego roku szkolnego z wyjątkiem niedziel i dni świątecznych.

Program nauki przewidywał wykłady teoretyczne i zajęcia praktyczne. Przedmioty dzieliły się na trzy grupy:

- ogólne: język polski, nauka o Polsce współczesnej, matematyka, botanika, zoologia, higiena i ratownictwo;
- zawodowe: miernictwo, nauka o siedlisku, hodowla, ochrona i użytkowanie lasu, pomiar drzew i drzewostanów wraz z zasadami urzędzenia gospodarstwa leśnego, zarys prawodawstwa i administracji leśnej, zarys budownictwa leśnego, łowiectwo;
- pomocnicze: rybactwo, rolnictwo, sadownictwo i pszczelarstwo, rysunki i kreślenie.

Końcowy egzamin, ustny, ew. pisemny, uczeń składał ze wszystkich przedmiotów przed komisją, której przewodniczył naczelnik zarządu okręgowego LP lub jego zastępca. Jednak na tym etapie wydawano jedynie tymczasowe

świadectwo ukończenia. Ostateczny dokument mógł odebrać dopiero po odbyciu rocznej praktyki w LP.

Dziś aż dziw bierze, że Regulamin porządku domowego szkół dla leśniczych podpisał sam Minister Rolnictwa i Dóbr Państwowych Jerzy Gościcki. Dokument, który nosi datę 15 września 1923 r. mówi, że wszyscy uczniowie, bez wyjątku, obowiązani byli mieszkać w internacie szkoły. W 1932 r. miesięczna opłata za internat w Białowieży wynosiła 75 zł. Rodzice ucznia ponosili także koszt wyposażenia go w mundur skrojony wg przepisów dla urzędników leśnych, ubranie robocze i pościel. Uczniowie mogli posiadać broń palną, która była przechowywana w oddzielnym pomieszczeniu i przekazywana do ćwiczeń w strzelaniu i do czyszczenia. Minister określił też kary dyscyplinarne, takie jak *nagana w cztery oczy*, *areszt domowy w dniach wolnych od zajęć szkolnych wraz z zawiadomieniem rodziców i opiekunów*.

## Praktyka, a po niej szkoła

Kolejnym dokumentem, który regulował sprawę uczniowskich praktyk było Zarządzenie Ministra Rolnictwa i Reform Rolnych z dnia 7 lipca 1932 r. o praktyce kandydatów do szkół dla leśniczych. Podania na praktykę przedszkolną należało składać do dyrekcji LP, w której okręgu kandydat chciał ją odbywać. Dyrekcja oceniała zaś, czy posiada on wiadomości

potrzebne do odbycia praktyki, a w szczególności *dokładną znajomość języka polskiego w mowie i piśmie oraz znajomość rachunków*.

W efekcie praktyki przyszły uczeń powinien zapoznać się z leśnictwem od kuchni, rozróżniać wszystkie krajowe drzewa i ważniejsze krzewy, zdobyć wiedzę o szkodnikach, miernictwie, pracach biurowych. Natomiast cel praktyki poszkolnej określono jako: *praktyczne pogłębienie przez ucznia wiadomości nabytych w szkole dla leśniczych*. Osoby odbywające praktyki obowiązane były prowadzić szczegółowy dziennik. Choć za naukę w czasie praktyki nie pobierano opłat, to jednak praktykanci musieli utrzymywać się na własny koszt.

Władze leśne przykładały wagę do jakości kształcenia. Opinię na ten temat znajdziemy w książce „Wspomnienia o Technikum Leśnym w Białowieży”. Jeden z absolwentów Technikum, Ryszard Szyrmer, wspomina: *Białowieży byłem bardzo ciekaw, gdyż spędziłem rok czasu na praktyce w lasach spalskich, gdzie mój leśniczy w Leśnictwie Dęba był absolwentem szkoły dla leśniczych. Dużo mi o tej szkole opowiadał, a jego wiedza oraz skrypty, które przechowywał z okresu przedwojennego, świadczyły o bardzo wysokim fachowym poziomie tej szkoły*.

## Nauczyciele

Zespół Szkół Leśnych w Białowieży nie posiada dokumentacji związanej z prowadzeniem Państwowej Szkoły dla Leśniczych. Jak na razie informacje możemy czerpać z artykułów w przedwojennej prasy leśnej. I tak z „Ech Leśnych” 12/1929 dowiadujemy się, że białowiecką szkołę otwarto 28 września 1929 roku. Mimo wcześniejszych planów i stwierdzenia, że *trudno wyobrazić sobie lepsze miejsce w całej Polsce!*, otwarcie opóźniano ze względu na brak lokalu. Ostatecznie po remontach i urządzeniu pomieszczenia na ponad 20 uczniów na szkołę przeznaczono skrzydło carskiego pałacu.

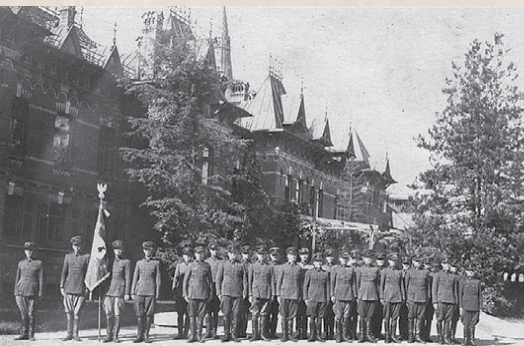
Kierownikiem mianowany został inż. Jan Jerzy Karpiński – nadleśniczy Nadleśnictwa



Fot. Arch. ZSL (4)

Rezerwat, który później uzyskał tytuł profesora i został pierwszym dyrektorem Białowieckiego Parku Narodowego. Nauczycielami stałymi byli: inż. Antoni Kucharski (z-ca kierownika) i wychowawca Światosław Kościeszko-Kolakowski. Osoby wspomagające: ks. Józef Dowgillo, nadleśniczy Nadleśnictwa Jagiellońskie inż. Stefan Modzelowski (na zdj. na poprzedniej stronie podczas praktyk w 1936 r.), inż. Bolesław Pagowski i lekarz dr Marian Ławrynowicz.

Opinię na temat kierownika szkoły, a przez to i samej placówki, znajdujemy w książce Edwarda Kołowskiego pt. „Twórcy i organizatorzy leśnictwa polskiego na tle jego rozwoju”: *Do grona zasłużonych pedagogów i organizatorów oświaty leśnej z okresu międzywojennego zaliczany jest Jan Jerzy Karpiński. W istniejącej w Białowieży Państwowej Szkole*



W tle pałac carski, siedziba szkoły

*dla Leśniczych, jako kierownik i nauczyciel, zwrócił przede wszystkim uwagę na silne powiązanie teorii z praktyką. Był zwolennikiem prowadzenia zajęć dydaktycznych w oparciu o konkretne zjawiska zachodzące w przyrodzie. Wyjaśniał, że absolwent tego typu szkoły powinien widzieć i rozumieć las w całej swojej złożoności. Dążył więc do tego, by lekcje praktyczne i wycieczki dominowały w realizacji catorocznego programu nauczania. Swym przykładem porywał nauczycieli do konkretnej obserwacji zachodzących w lesie zjawisk i różnego rodzaju konkretnych prac badawczych. (...) Żalować należy, że ten urodzony pedagog, miłośnik lasów polskich, chętnie organizujący z młodzieżą wycieczki i spotkania, tak krótko pracował w szkolnictwie leśnym.*

## Z życia szkoły

Zakończeniu pierwszego roku szkolnego towarzyszyła uroczystość poświęcenia sztandaru szkoły. Ufundował go pierwszy rocznik absolwentów zrzeszonych w stowarzyszeniu „Brac Puszcząńska”. *Młode i żywotne stowarzyszenie, pełne inicjatywy i zapału, w ciągu roku zaledwie stanęło już pod własnym sztandarem, dając piękne świadectwo twórczej*

*i solidarnej pracy. Sztandar ten – to owocny plon zbiorowej woli, ucielonej w czyn pod wytrawnym kierownictwem dyrektora szkoły – pana inż. Karpińskiego – pojmującego szkołę nie tylko jako przygotowanie do zawodu, ale jako szkołę życia – szkołę pracy społecznej, kulturalno-oświatowej i obywatelskiej – pisały „Echa Leśne”. Wiele instytucji nadesłało z tej okazji życzenia, m.in. pozostałe szkoły dla leśniczych. Ta tradycja przeżywania razem ważnych uroczystości wśród szkół leśnych trwa nadal.*

Członków „Braci puszczańskich” wyróżniał **metalowy znaczek** ▼. Stowarzyszenie prowadziło własną bibliotekę i posiadało urządzenia sportowe. Organizowało także imprezy kulturalne. W 1930 r. w salach szkoły odbyła się zabawa karnawałowa, z której zysk przeznaczono na cele stowarzyszenia.



Aktywne w szkole było także Przystosowanie Wojskowe Leśników. Wiosną 1930 r. szkoła brała udział jako drużyna czołowa w marszu kadrówki na trasie Białowieża – Warszawa. Liczne zgromadzeni przedstawiciele władz i organizacji zegnali drużynę przy dźwiękach „Pierwszej Brygady”. Wręczono jej *adres bołdowniczy ludności Polesia i Podlasia oraz Instytucji i Organizacji państwowych, samorządowych i społecznych tych ziem do pierwszego Marszałka Polski Józefa Piłsudskiego, z racji nadchodzącego dnia Jego Imienin.*

Gdy w 1935 r. Piłsudski zmarł, honorową straż przy katafalku pełniło PWL i szkoła dla leśniczych.

Wiemy także, że uczniowie odbywali do- roczne wycieczki naukowe. W 1932 r. 29 uczniów zwiedzało tereny toruńskiej DLP. Program przywidował zarówno wzbogacenie wiedzy leśnej jak i krajoznawczej.

Uczniowie szkoły brali też udział w uroczystościach. W 17. rocznicę odzyskania niepodległości ruszył pochód spod pomnika marszałka Piłsudskiego. *Zwartym szykiem i brawurową postawą zwracały uwagę oddziały mundurowe Szkoły dla leśniczych, Przystosowania Wojskowego leśników oraz „Strzelca” i Zw.*

*Rezerwistów, rekrutujących swych członków z pośród pracowników DLP*

## Białowieża czeka na dalsze informacje

Ostatni rocznik przyjęto do szkoły w 1935 roku. Jednak po egzaminach wstępnych na rok szkolny 1936/37 uczniowie, którzy egzamin zdali zostali przydzieleni do szkół w Bolechowie, Cieszyńcu i Margoninie. Szkołę w Białowieży zamknięto. Ukończyło ją 160 z 200 osób, które naukę rozpoczęły.

Dziś wiele osób zwraca się do ZSL w Białowieży z pytaniami o listy absolwentów lub inne pamiątki związane z nauką ich bliskich, traktując naszą szkołę jako kontynuację szkoły międzywojennej. I słusznie – bo także jesteśmy dumni, że możemy kształcić młodzież dla dobra polskich lasów.



Przy bramie do Białowieckiego PN

Zwracamy się więc z apelem do wszystkich, którzy mogą pomóc w ustaleniu pełnej listy absolwentów, są w posiadaniu pamiątek, zdjęć, dokumentów, których kopie mogłyby znaleźć się w archiwum szkoły, a tym samym pomóc w odtworzeniu historii szkolnictwa leśnego w Białowieży.

Dziękujemy tym osobom, które już zawięzły szkole i przekazały cenne pamiątki rodzinne – zdjęcia, życiorysy bliskich, z których jednoznacznie wynika umiłowanie absolwentów szkoły do zawodu i munduru. Dzięki państwu Romualdowi Morawskiemu, Marii Strutyńskiej i Annie Dziwota, dzieciom absolwentów, na stronie szkoły [www.zsl.bialowieza.lasy.pl](http://www.zsl.bialowieza.lasy.pl) została umieszczona galeria unikalnych zdjęć. Część z tych fotografii towarzyszy artykułowi.

A może ktoś z czytelników „Lasu Polskiego” mógłby pomóc w odszukaniu dokumentacji Państwowej Szkoły dla Leśniczych? W Białowieży liczymy na zainteresowanie osób, którym bliska sercu jest historia tego miejsca i pamięć o osobach, które miały możliwość swoją miłość do lasu zaszczyścić tu – w Puszczy Białowiezkiej.

**Anna Kulbacka**

Dyrektor ZSL w Białowieży